

**MEMÒRIA DEL COST  
I RENDIMENT DELS  
SERVEIS DEL  
CONSELL COMARCAL  
DEL VALLÈS ORIENTAL**

(Article 211.a. del RDL 2/2004, TRLRHL)

**EXERCICI DE 2024**

## Índex

<b>1. Introducció .....</b>	<b>3</b>
<b>2. Breu descripció demogràfica del Vallès Oriental, any 2024 .....</b>	<b>5</b>
<b>3. El resultat pressupostari .....</b>	<b>5</b>
<b>4. El resultat econòmic-patrimonial.....</b>	<b>11</b>
<b>5. Conciliació entre el resultat pressupostari i el resultat econòmic patrimonial.....</b>	<b>13</b>
<b>6. Determinació dels centres de cost .....</b>	<b>14</b>
<b>7. Comparativa dels ingressos i despeses pressupostaris i patrimonials pels diferents centres de cost .....</b>	<b>16</b>
<b>8. Determinació de les activitats de cada centre .....</b>	<b>16</b>
<b>9. Despeses per activitats .....</b>	<b>18</b>
9.1 - Resum general de costos de l'entitat, atenent a la seva naturalesa.....	18
9.2 - Resum del cost dels elements, classificats per activitats .....	19
9.3 – Resum de costos per activitats .....	25
9.4 – Resum que relaciona els costos i els ingressos de les activitats .....	26
<b>10. Despeses, ingressos i marge de les activitats, per habitant de la comarca.....</b>	<b>27</b>
<b>Annex: resum gràfic del pressupost: .....</b>	<b>28</b>

## 1. Introducció

El Reial decret legislatiu 2/2004, de 5 de març, pel qual s'aprova el Text refós de la Llei reguladora de les hisendes locals, estableix, a l'article 211, que els municipis de més de 50.000 habitants i les altres entitats locals d'àmbit superior han d'acompanyar el seu compte general: «a) Una memòria justificativa del cost i rendiment dels Serveis públics; b) una memòria demostrativa del grau en què s'hagin complert els objectius programats amb indicació dels objectius previstos i dels objectius assolits amb el seu cost».

D'altra banda, l'Ordre HAP/1781/2013, de 20 de setembre, per la que s'aprova la Instrucció del model normal de comptabilitat local, a l'apartat de normes d'elaboració dels comptes anuals, estableix que la informació continguda en les notes 26 «Informació sobre el cost de les activitats» i 27 «Indicadors de gestió» s'ha d'elaborar, almenys, per als serveis i les activitats que es financin amb taxes o preus públics i, únicament, estan obligats a emplenar-la els municipis de més de 50.000 habitants i les altres entitats locals d'àmbit superior. Per a la confecció de la informació a què es refereixen les notes esmentades s'han de tenir en compte els criteris establerts en els documents «Principis generals sobre comptabilitat analítica de les administracions públiques» (IGAE 2004) i «Els indicadors de gestió en l'àmbit del sector públic» (IGAE 2007), publicats en el portal de l'Administració pressupostària a Internet ([www.pap.minhap.gob.es](http://www.pap.minhap.gob.es), apartat Intervenció General de l'Administració de l'Estat), així com en la Resolució de 28 de juliol de 2011, de la Intervenció General de l'Administració de l'Estat, per la qual es regulen els criteris per a l'elaboració de la informació sobre els costos d'activitats i indicadors de gestió a incloure en la memòria dels comptes anuals del Pla general de comptabilitat pública.

Així mateix, en diversa legislació es fa referència als conceptes d'economia, eficiència i eficàcia.

D'altre banda, l'article 25 del DL 4/2003, de 4 de novembre, pel qual s'aprova el Text refós de la Llei de l'organització comarcal de Catalunya, estableix l'assignació de les següents competències a les comarques:

- a) Les que li atribueix aquesta Llei en matèria de cooperació, assessorament i coordinació dels ajuntaments, d'acord amb el que estableix l'article 28.
- b) Les que li atribueixin les lleis del Parlament. L'atribució de competències per lleis sectorials s'ha de fer tenint en compte la tipologia de les comarques, sens perjudici de l'atribució directa de competències als ajuntaments dels municipis que compleixin els requisits mínims de població, capacitat econòmica o capacitat de gestió, d'acord amb els criteris objectius que estableixin les mateixes lleis sectorials.
- c) Les que li deleguin o li encarreguin de gestionar l'Administració de la Generalitat, la diputació corresponent, els municipis, les mancomunitats i les comunitats de municipis, i les organitzacions associatives d'ens locals regulades pels títols X i XI del Decret legislatiu 2/2003, de 28 d'abril, pel qual s'aprova el Text refós de la Llei municipal i de règim local de Catalunya. Les delegacions o els encàrrecs de gestió han d'anar acompanyats de la transferència dels recursos necessaris per a exercir-los.

Per la seva part l'article 25.2 del DL 4/2003, de 4 de novembre, estableix que, en l'àmbit de les seves competències, la comarca pot fer obres i prestar serveis, d'acord amb els requisits que estableix aquesta Llei.

D'altra banda, l'article 30 estableix que l'assessorament als municipis, sens perjudici de les competències que en aquest àmbit corresponen també a les diputacions provincials:

a) En cada comarca hi ha d'haver un servei de cooperació i d'assistència municipals encarregat d'assessorar els municipis que ho sol·licitin en matèria juridicoadministrativa, economicofinancera i d'obres i serveis. El Consell d'alcaldes, atenent la tipologia dels municipis que integren la comarca, pot acordar no crear aquest servei.

b) En qualsevol cas, la comarca ha de garantir subsidiàriament l'exercici en les corporacions municipals de les funcions públiques de secretaria i de control i fiscalització reservades als funcionaris amb habilitació de caràcter estatal.

Per la seva part, la normativa autonòmica de Catalunya, estableix en el seu article 67 del Decret Legislatiu 2/2003, de 28 d'abril, pel qual s'aprova el Text refós de la Llei municipal i de règim local de Catalunya, la relació de serveis mínims en funció del nombre d'habitants en cada municipi, segons la següent relació:

Els municipis, independentment o associats, han de prestar, com a mínim, els Serveis següents:

a) En tots els municipis:

1. enllumenat públic,
2. cementiri,
3. recollida de residus,
4. neteja viària,
5. abastament domiciliari d'aigua potable,
6. clavegueres,
7. accés als nuclis de població,
8. pavimentació i conservació de les vies públiques i
9. control d'aliments i begudes.

b) En els municipis amb una població superior als cinc mil habitants, a més:

10. parc públic,
11. biblioteca pública,
12. mercat i
13. tractament de residus.

c) Als municipis amb una població superior als vint mil habitants, a més:

14. protecció civil,
15. prestació de serveis socials,
16. prevenció i extinció d'incendis i
17. instal·lacions esportives d'ús públic.

En matèria de protecció civil, han d'elaborar els plans bàsics d'emergència municipal i els plans d'actuació i plans específics, en el cas que estiguin afectats per riscos especials o específics. En matèria de serveis socials, el finançament ha d'incloure els serveis socials de la població establerts legalment com a obligatoris.

d) Als municipis amb una població superior als trenta mil habitants, a més:

18. el servei de lectura pública de manera descentralitzada, d'acord amb el mapa de lectura pública.

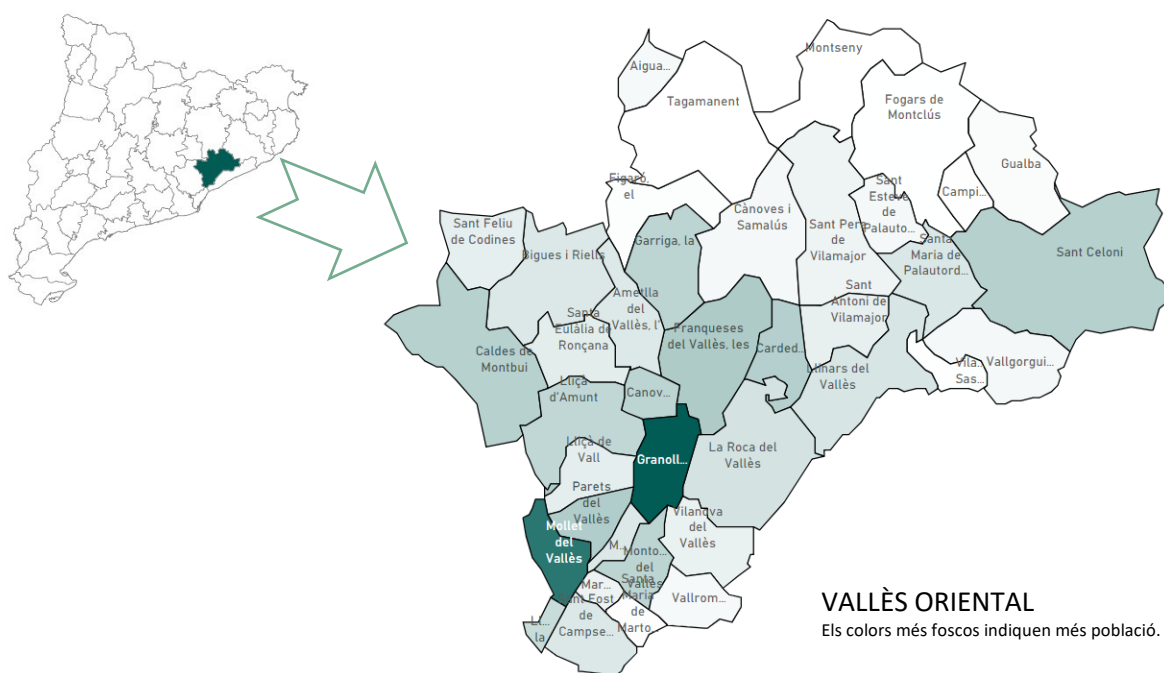
e) Als municipis amb una població superior als cinquanta mil habitants, a més:

19. transport col·lectiu urbà de viatgers i
20. protecció del medi,
21. servei de transport adaptat que cobreixi les necessitats de desplaçament de persones amb mobilitat reduïda. També han de prestar aquest servei tots els municipis que siguin capital de comarca.

## 2. Breu descripció demogràfica del Vallès Oriental, any 2024

La comarca del **Vallès Oriental** consta de 39 municipis, amb una població total de 426.653 habitants l'any 2024, amb una superfície de 735 km<sup>2</sup> i es troba situada a 30 quilòmetres de Barcelona. És un territori que es caracteritza per la seva gran heterogeneïtat, ja que combina zones de gran implantació industrial i urbana amb zones amb un marcat caràcter rural.

La tipologia dels municipis que la componen també és molt diversa. Així, al Vallès Oriental hi ha municipis amb una població inferior als mil habitants i un bon gruix de municipis amb una població que ronda o supera ja els 15.000 habitants. Només hi ha dos municipis amb característiques de ciutat plenament metropolitanes, com Granollers i Mollet del Vallès. Tots aquests municipis tenen característiques socioeconòmiques diferents.



## 3. El resultat pressupostari

Com a pas previ a afrontar l'estudi de costos per activitats, es fa un breu anàlisi dels ingressos, despeses i resultat pressupostari obtinguts durant l'exercici.

Atenent a la classificació del pressupost regulada a l'Ordre EHA/3565/2008, de 3 de desembre, per la qual s'aprova l'estructura dels pressupostos de les entitats locals modificada per l'Ordre HAP/419/2014 de 14 de març, a continuació es mostren els resultats obtinguts tant pel que fa als ingressos com a les despeses.

Cal destacar que el Consell Comarcal té una classificació orgànica tant del pressupost de despeses com del pressupost d'ingressos, el suficientment exhaustiva com per permetre identificar les diferents activitats realitzades. Així doncs, per tal de calcular les despeses per activitats s'ha utilitzat la classificació orgànica, amb la codificació següent:

**Classificació de les àrees orgàniques (1 dígit):**

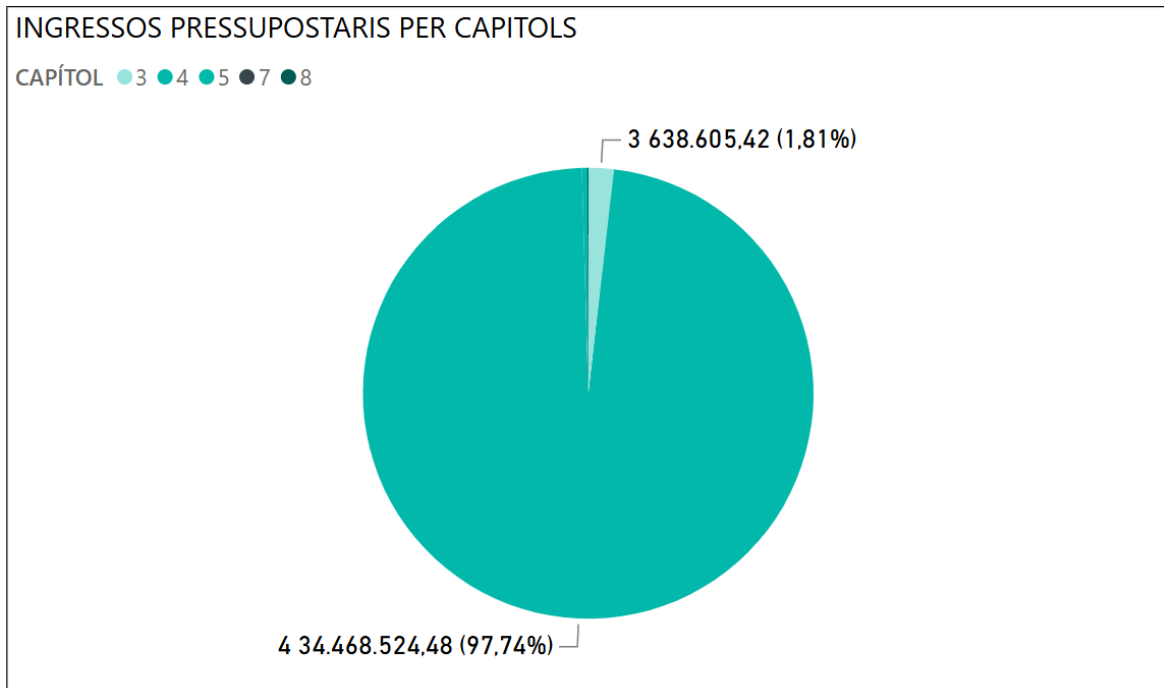
<b>CODI ÀREA ORGÀNICA</b>	<b>ÀREA ORGÀNICA</b>
1	MEDI AMBIENT I TERRITORI (MAT)
2	POLÍTIQUES SOCIALS I D'IGUALTAT (PSI)
3	SERVEIS PERSONALS (SP)
4	DESENVOLUPAMENT LOCAL (DL)
9	ADMINISTRACIÓ GENERAL (AG)

**Classificació dels centres orgànics (2 dígits):**

<b>CODI ÀREA ORGÀNICA</b>	<b>CODI CENTRE ORGÀNIC</b>	<b>SIGLES</b>	<b>CENTRE DE COST</b>
1	10	MA	MAT. SERVEIS INTERNS
1	11	MAT	MEDI AMBIENT I TERRITORI
1	12	SAL	SALUT
2	20	PSI	POLÍTIQUES SOCIALS I D'IGUALTAT
2	21	PSI	PSI: SAD I ALTRES
2	22	PSI	PSI: AUTONOMIA
2	23	PSI	PSI: COHESIÓ SOCIAL
2	24	PSI	PSI: INFÀNCIA I FAMÍLIA
2	25	PSI	PSI: IGUALTAT I DIVERSITAT
3	30	SP	SP. SERVEIS INTERNS
3	31	CIE	CULTURA I ESPORTS
3	32	ENS	ENSENYAMENT
3	33	JO	JOVENTUT
3	34	CON	CONSUM
3	35	HAB	HABITATGE
3	38	ARX	ARXIU
4	40	DL	DL. SERVEIS INTERNS
4	41	SOC	TREBALL I FORMACIÓ (SOC) I ALTRES
4	42	OIL	OCUPACIÓ I INDÚSTRIA LOCAL
4	43	TU	TURISME I XARXA PROD. DE LA TERRA
4	44	SMEC	SERV. MILLORA ESTRATÈGICA I CORPOR.
4	45	XPT	XARXA PRODUCTES DEL LA TERRA
4	49	SLE	SERVEIS LABORALS ESPECIALITZATS
9	90	AG	ADMINISTRACIO GENERAL

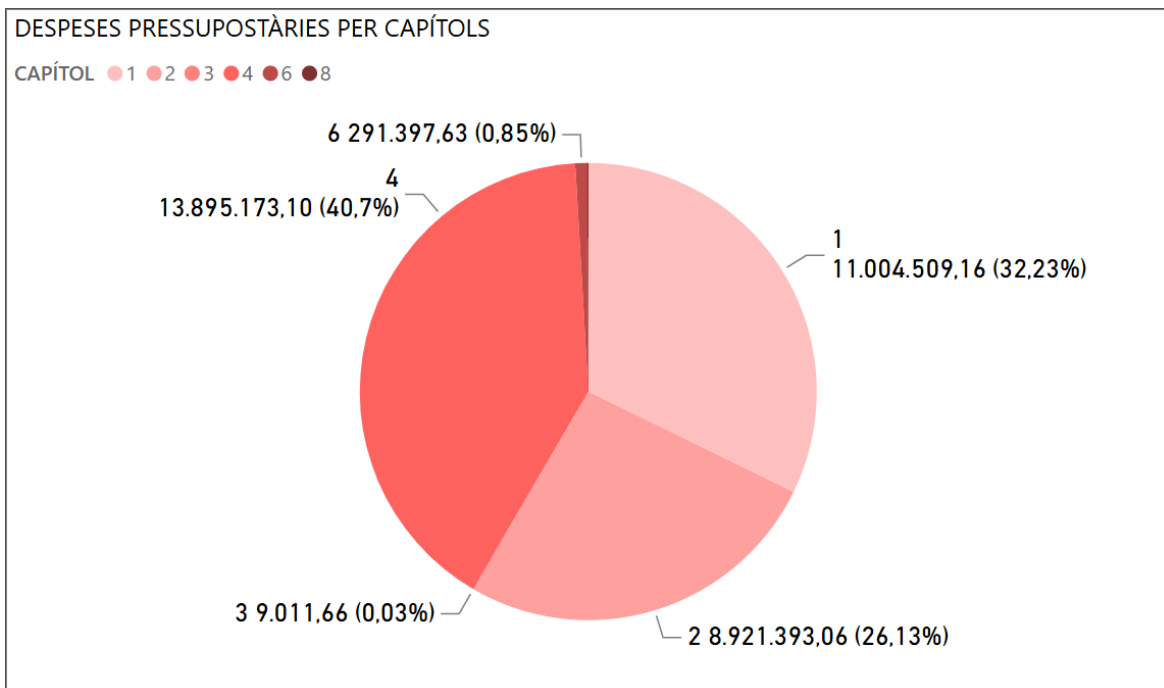
### Ingressos pressupostaris per capítols

Tal i com es port veure de la liquidació del pressupost, la major part dels ingressos del Consell provenen del capítol 4, transferències corrents rebudes (97,74%).



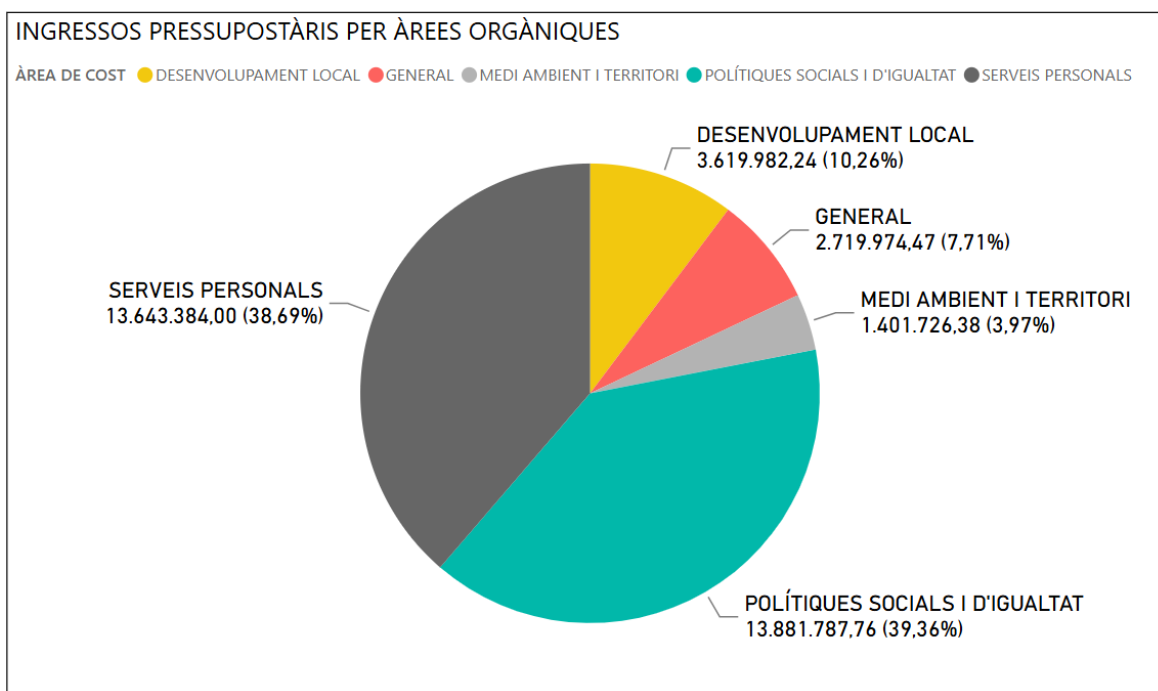
### Despeses pressupostàries per capítols

Pel que fa a les despeses, els capítols amb més obligacions reconegudes han estat el capítol 1 (despeses de personal) amb un 32,23%, el capítol 2 (despeses en béns i serveis corrents) amb un 26,13% i el capítol 4 (transferències corrents) amb un 40,70%.



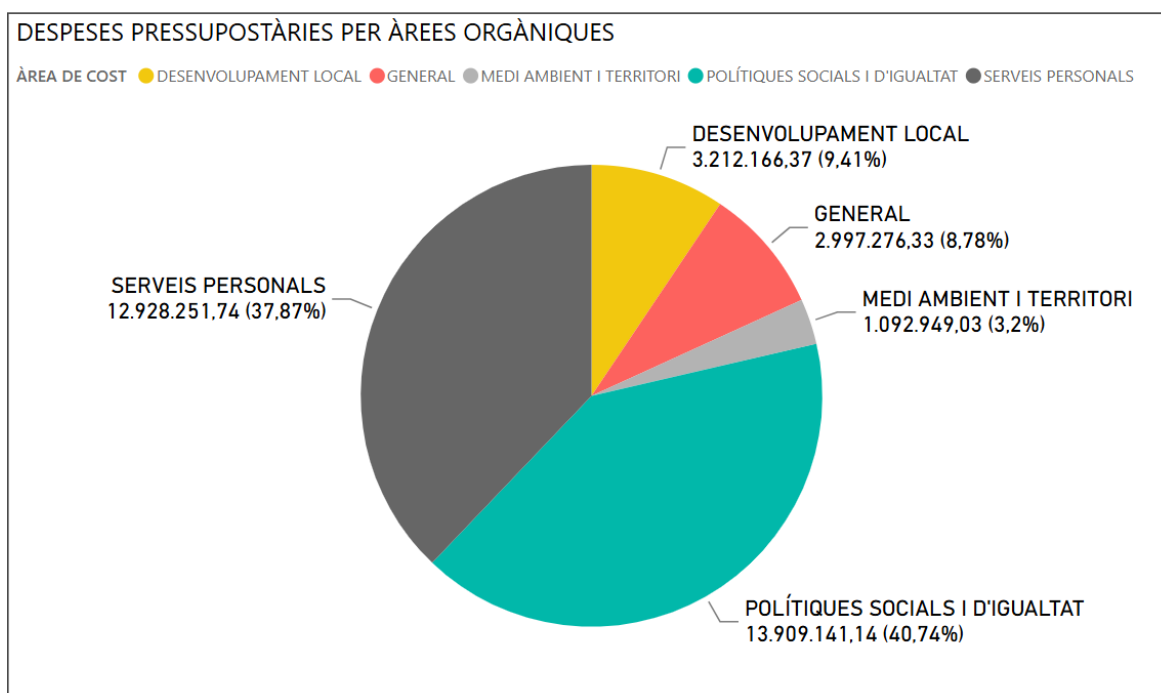
## Ingressos pressupostàries per àrees orgàniques d'ingressos

Els ingressos pressupostaris imputables a cadascuna de les àrees de la classificació orgànica són les següents:

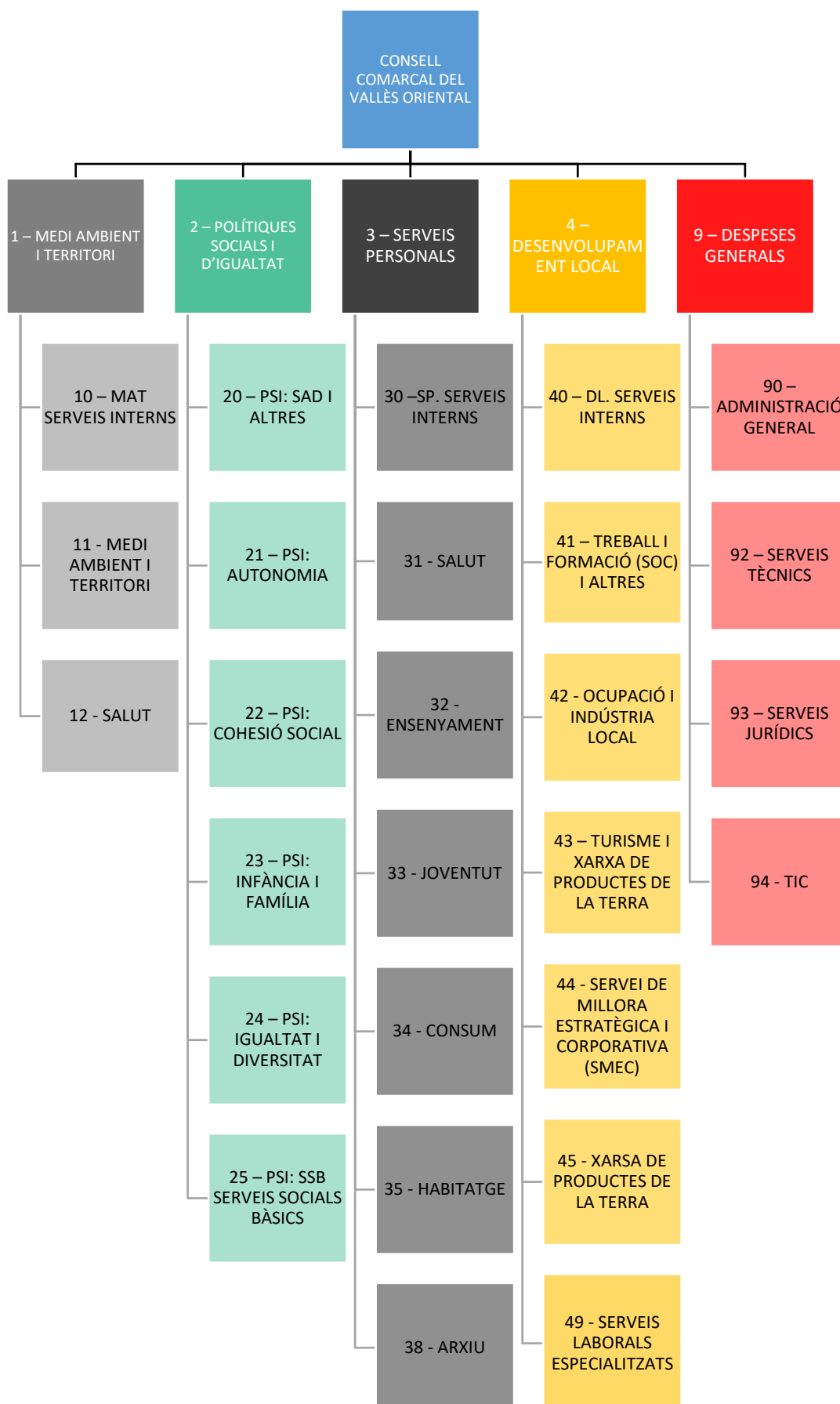


## Despeses pressupostàries per àrees orgàniques de despesa

Les despeses pressupostàries suportades per cada àrea orgànica de despesa es poden veure al gràfic següent:

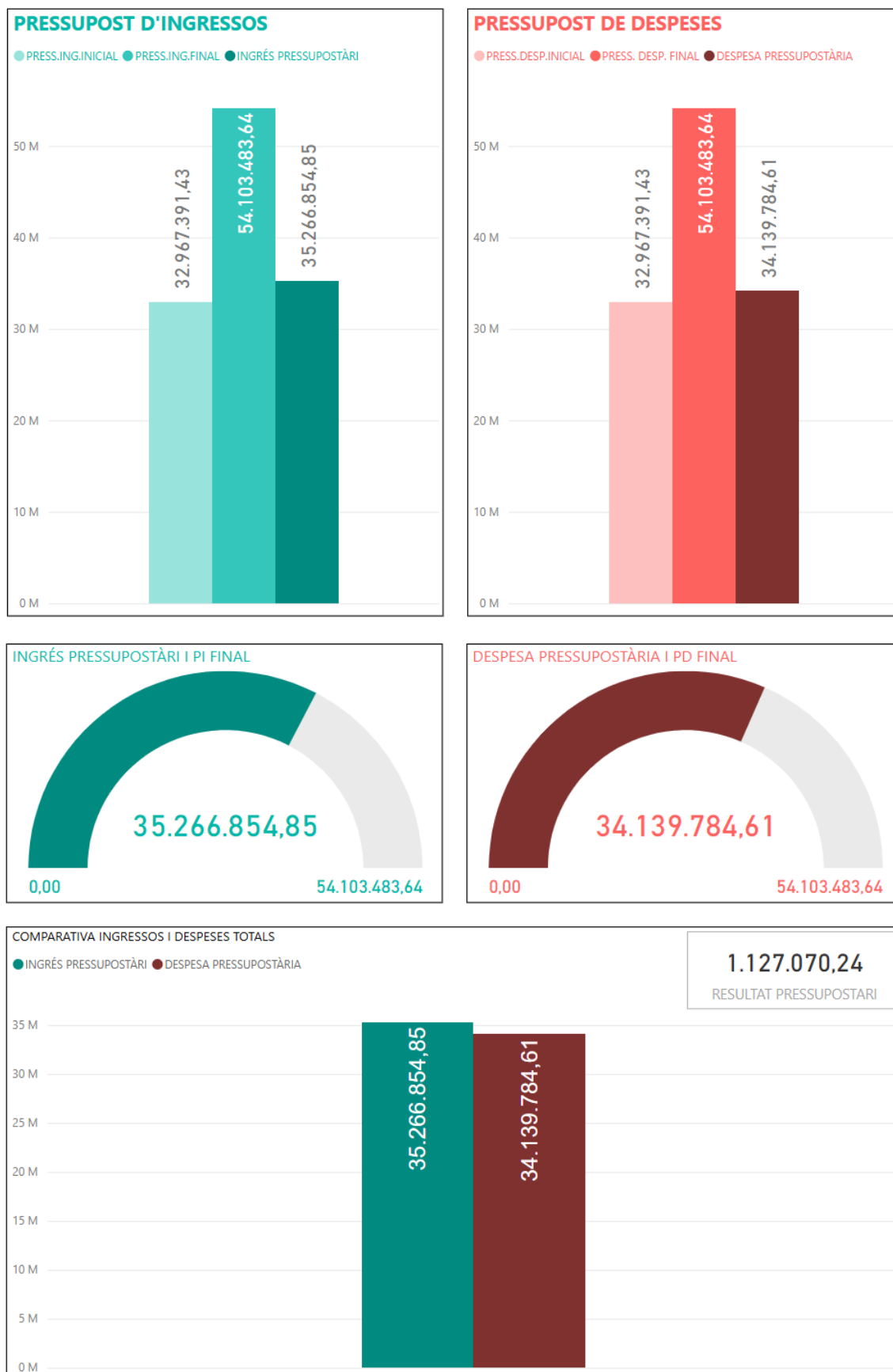


## Esquema de les despeses pressupostàries per la seva classificació orgànica:



## Ingressos pressupostaris, despeses pressupostàries i resultat pressupostari

El resultat pressupostari de l'exercici 2024, sense ajustar, és 1.127.070,24 euros.



## 4. El resultat econòmic-patrimonial

El resultat econòmic-patrimonial de l'exercici 2024 és de 1.260.240,97 euros.

Les **despeses** (grup 6) que formen part d'aquest resultat, a nivell de subgrup i subcompte, són les següents:

GRUP	SUBG.	DESCRIPCIÓ SUBGRUP	SUBCTE.	DESCRIPCIÓ	DESPESES	% DESPESES
6	62	SERVEIS EXTERIORS	6210	Serveis exteriors.Arrendaments i cànons.	25.006,68	0,07%
			6220	Serveis exteriors.Reparacions i conservació.	165.475,11	0,48%
			6230	Serveis exteriors.Serveis de professionals independents.	3.552.330,93	10,41%
			6240	Serveis exteriors.Transports.	4.578.316,68	13,41%
			6250	Serveis exteriors.Cosines d'assegurances.	84.395,40	0,25%
			6270	Serveis exteriors.Publicitat, propaganda i relacions públiques	8.315,89	0,02%
			6280	Serveis exteriors.Subministraments.	37.195,35	0,11%
			6290	Serveis exteriors.Comunicacions i altres serveis.	229.547,25	0,67%
			6291	Dietes	94.047,14	0,28%
			6292	Locomoció	100.825,87	0,30%
			6293	Comunicacions	37.676,98	0,11%
<b>Total 62</b>					<b>8.913.133,28</b>	<b>26,11%</b>
63	TRIBUTS	6300	Tributs de caràcter local.	8.259,78	0,02%	
<b>Total 63</b>					<b>8.259,78</b>	<b>0,02%</b>
64	PERSONAL	6400	Despeses de personal i prestacions socials.Sous i salaris.	8.353.712,48	24,47%	
		6420	Despeses de personal i prestacions socials.Cotitzacions soci	2.498.431,39	7,32%	
		6440	Despeses de personal i prestacions socials.Altres despeses s	153.015,29	0,45%	
<b>Total 64</b>					<b>11.005.159,16</b>	<b>32,24%</b>
65	TRANSFERÈNCIES I SUBVENCIONS	6501	Transferències. A la resta d'entitats.	13.877.424,70	40,65%	
		6511	Subvencions. A la resta d'entitats.	17.748,40	0,05%	
<b>Total 65</b>					<b>13.895.173,10</b>	<b>40,71%</b>
66	DESPESES FINANCERES	6690	Altres despeses financeres.	9.011,66	0,03%	
<b>Total 66</b>					<b>9.011,66</b>	<b>0,03%</b>
68	DOTACIONS AMORTITZACIONS	6806	Amortització d'aplicacions informàtiques.	980,70	0,00%	
		6811	Amortització de construccions.	29.815,21	0,09%	

		6814	Amortització de maquinària i utilitatge.	2.828,75	0,01%
		6815	Amortització d'instal·lacions tècniques i altres instal·laci	122.089,60	0,36%
		6816	Amortització de mobiliari.	2.540,75	0,01%
		6817	Amortització d'equips per a processos d'informació.	58.456,76	0,17%
<b>Total 68</b>				<b>216.711,77</b>	<b>0,63%</b>
69	DOTACIONS A LES PROVISIONS	6983	Pèrdues per deterioració de crèdits a altres entitats.	87.874,07	0,26%
<b>Total 69</b>				<b>87.874,07</b>	<b>0,26%</b>
<b>Total 6</b>				<b>34.135.322,82</b>	<b>100,00%</b>

Pel que fa als **ingressos** de la comptabilitat financera (grup 7), són els següents:

GRUP	SUB GR.	DESCR.SUBGRUP	SUBCTE.	DESCRIPCIÓ	INGRESSOS	% INGR.
7	74	TAXES, PREUS PÚBLICS I CONTRIBUCIONS ESPECIALS	7400	Taxes per prestació de serveis o realització d'activitats.	321.988,25	0,91%
			7410	Preus públics per prestació de serveis o realització d'activ	265.313,74	0,75%
<b>Total 74</b>					<b>587.301,99</b>	<b>1,66%</b>
75	TRANSFERÈNCIES I SUBVENCIIONS		7501	Transferències.De la resta d'entitats.	34.453.464,26	97,34%
			75301	Subvenc. per la financ. del immoviliz. no financ. de l'exerc	51.676,45	0,15%
			7541	Subvencions per a actius corrents i despeses imputades a l'e	21.960,76	0,06%
			7551	Subvencions per a despeses financeres de l'exercici.De la re	17.829,36	0,05%
<b>Total 75</b>					<b>34.544.930,83</b>	<b>97,60%</b>
76	INGRESSOS FINANCERS		7620	Ingressos de crèdits.	136.924,95	0,39%
			7690	Altres ingressos financers.	2.474,50	0,01%
<b>Total 76</b>					<b>139.399,45</b>	<b>0,39%</b>
77	BENEFICIS DE L'IMMOB. ALTRES DE GESTIÓ CORRENT I EXCEPCIONALS		7750	Reintegraments.	22.514,57	0,06%
			7770	D'actius no corrents, de gestió ordinària i excepcionals. Al	26.253,34	0,07%
			7780	D'actius no corrents, de gestió ordinària i excepcionals. In	0,01	0,00%
<b>Total 77</b>					<b>48.767,92</b>	<b>0,14%</b>
79	EXCESSOS I APLICACIONS DE PROVISIONS		7983	Reversió de la deterioració de crèdits a altres entitats.	75.163,60	0,21%
<b>Total 79</b>					<b>75.163,60</b>	<b>0,21%</b>
<b>Total 7</b>					<b>35.395.563,79</b>	<b>100,00%</b>

## 5. Conciliació entre el resultat pressupostari i el resultat econòmic patrimonial.

Un cop analitzats el resultat pressupostari i el resultat econòmic-patrimonial, i tenint present que no totes les despeses i ingressos pressupostaris es poden considerar despeses o ingressos comptables, ni a la inversa, cal conciliar els resultats obtinguts en ambdues comptabilitats. En el quadre següent es mostra la conciliació entre el resultat pressupostari i el resultat econòmic-patrimonial.

<b>CONCILIACIÓ</b>	<b>EUROS</b>
<b>RESULTAT PRESSUPOSTARI DE L'EXERCICI</b>	<b>1.127.070,24</b>
Ingressos pressupostaris de l'exercici (RD)	35.266.854,85
Despeses pressupostàries de l'exercici (O)	-34.139.784,61
<b>DESPESES PRESSUPOSTÀRIES, NO PATRIMONIALS</b>	<b>309.697,63</b>
Inversions reals	291.397,63
Actius Financers	18.300,00
Passius Financers	0,00
<b>INGRESSOS PRESSUPOSTARIS, NO PATRIMONIALS</b>	<b>-20.091,87</b>
Actius financers	-22.800,00
Devolucions d'ingressos (DI d'anys anteriors pagades dins l'exercici)	2.708,13
<b>DESPESES PATRIMONIALS, NO PRESSUPOSTÀRIES</b>	<b>-305.235,84</b>
Dotació al fons d'amortització	-216.711,77
Provisió per a insolvències dotada	-87.874,07
Deslliuraments per a pagaments a justificar (5584)	0,00
Altres despeses no pressupostàries (Desp. excepcionals, saldo 6780)	-650,00
<b>INGRESSOS PATRIMONIALS, NO PRESSUPOSTÀRIS</b>	<b>148.800,81</b>
Provisió per a insolvències aplicada	75.163,60
Traspas a resultats de les subvencions de capital	73.637,21
Drets anul.lats per devolucions d'ingressos (Fase 1)	0,00
Altres	0,00
Altres ingressos no pressupostaris (Ingressos excepcionals)	0,00
<b>RESULTAT DE L'EXERCICI (COMPTABILITAT PATRIMONIAL)</b>	<b>1.260.240,97</b>

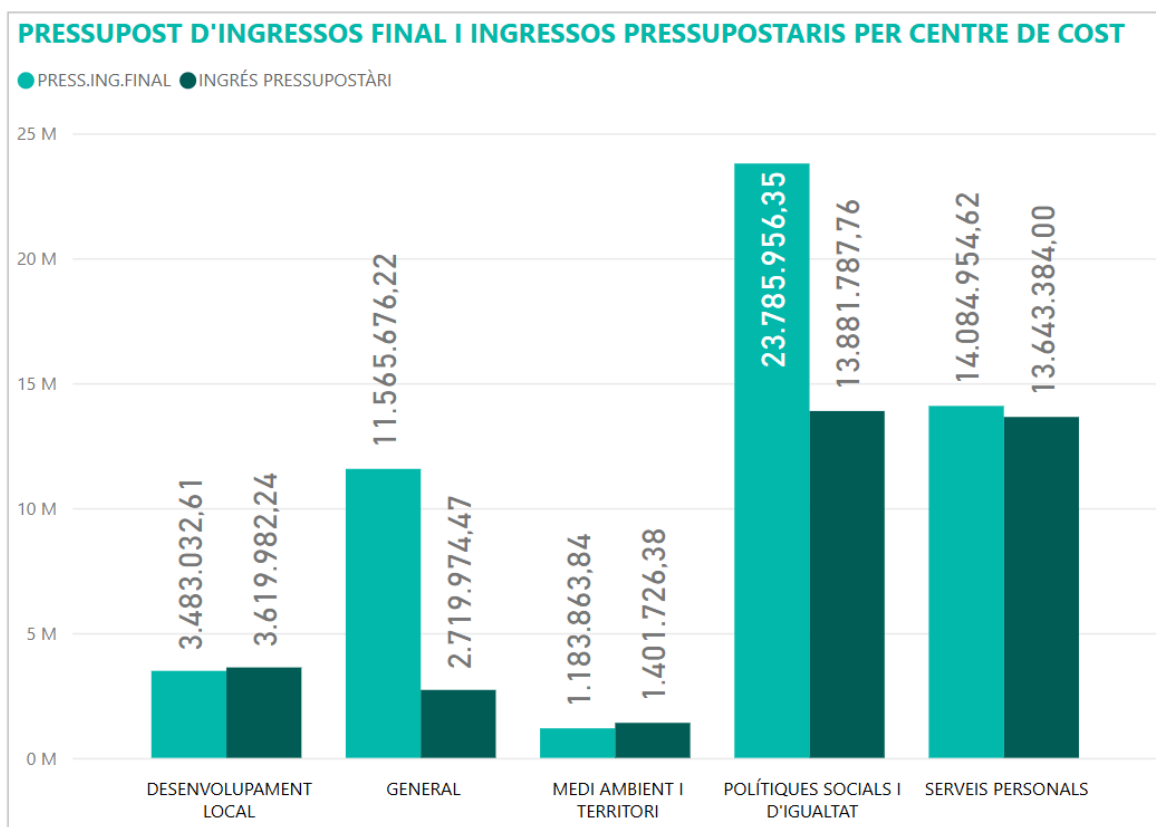
## 6. Determinació dels centres de cost

Un cop analitzats els ingressos i despeses segons la classificació la comptabilitat pressupostària i segons classificació de la comptabilitat econòmica patrimonial i després de conciliar els resultats d'ambdues comptabilitats, cal definir els diferents centres de cost del Consell Comarcal i les activitats realitzades en cadascun d'ells.

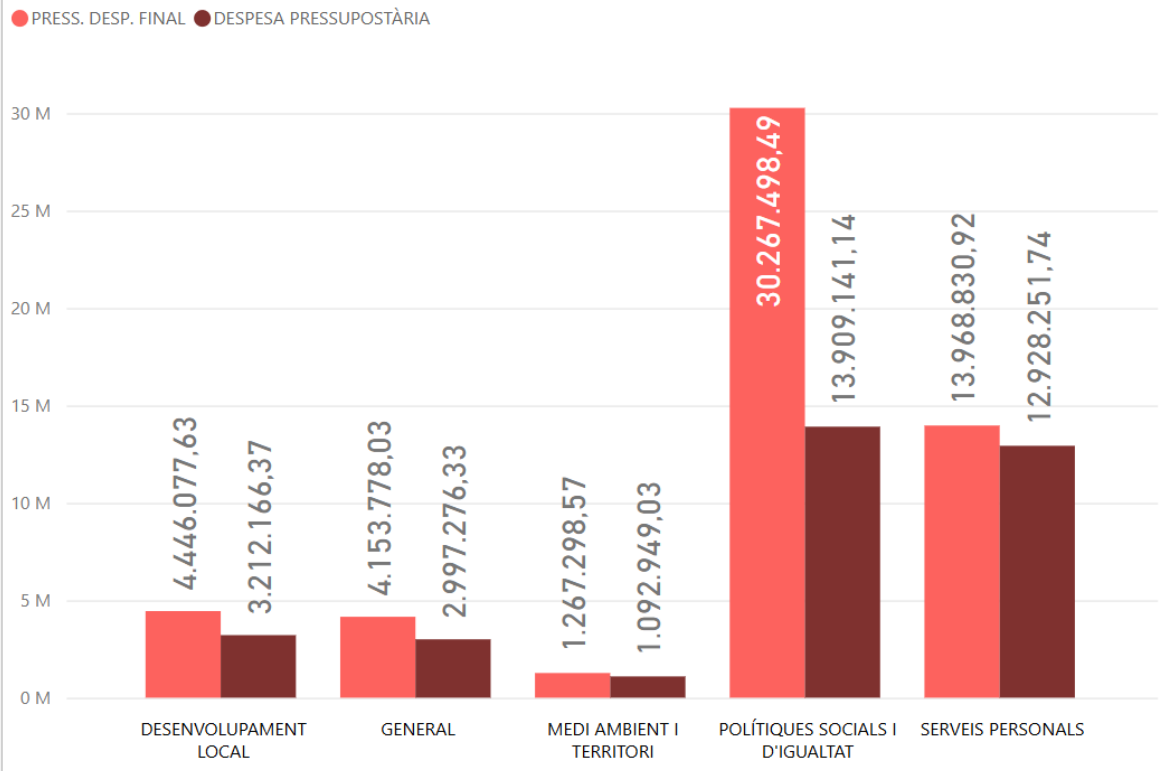
Els centres de cost que s'han definit, coincideixen amb les àrees orgàniques i representen les 4 grans àrees d'activitat del Consell més un destinat a les despeses generals:

- 1 – Medi ambient i territori
- 2 – Polítiques socials i d'igualtat
- 3 – Serveis personals
- 4 – Desenvolupament local
- 9 – Despeses Generals

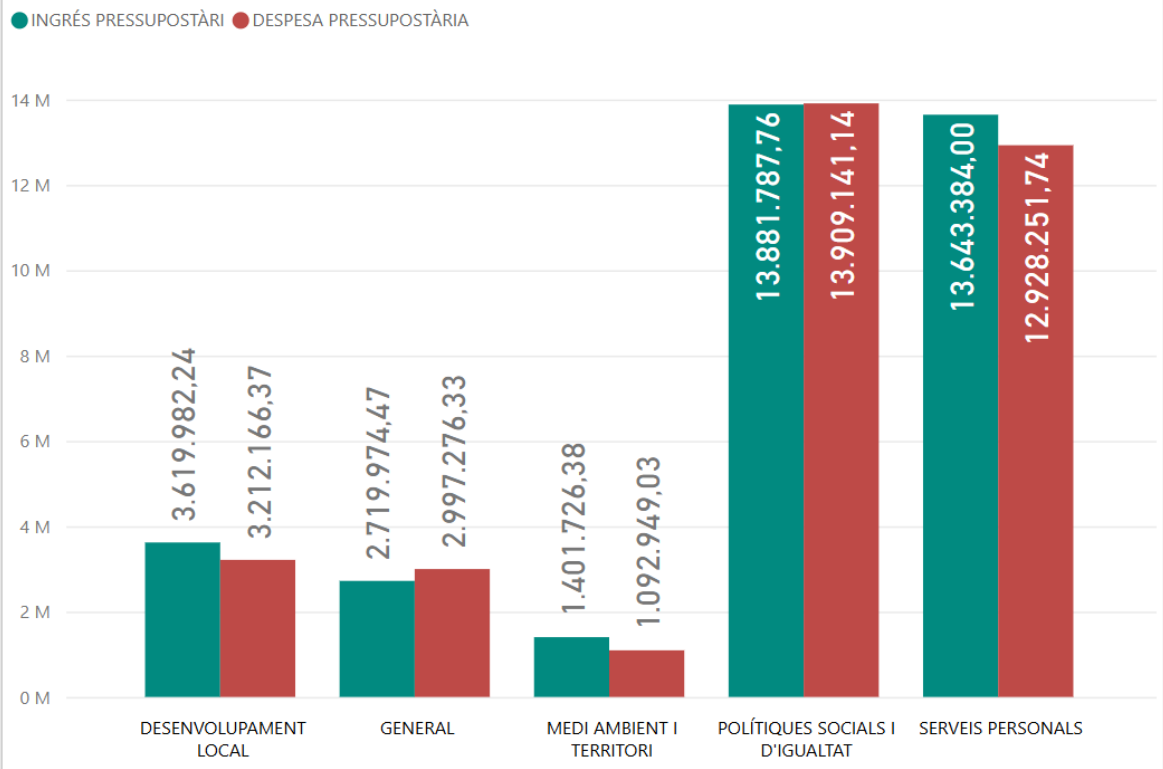
En el següents gràfics es mostren les diferents àrees orgàniques amb l'import d'ingressos i despeses previstos i els ingressos i despeses liquidats durant l'exercici, segons les dades de la liquidació del pressupost:



### PRESSUPOST DE DESPESES DEFINITIU I DESPESES PRESSUPOSTÀRIES PER CENTRE DE CO...



### COMPARATIVA INGRESSOS I DESPESES PER CENTRES DE COST



## 7. Comparativa dels ingressos i despeses pressupostaris i patrimonials pels diferents centres de cost

Esquemàticament, la comparació entre els ingressos pressupostaris i els econòmics patrimonials es pot veure al quadre següent:

CODI CENTRE DE COST	NOM DEL CENTRE DE COST	TIPUS DE INGRÉS	INGRÉS PRESSUP.	INGRÉS ECONÒMIC-PATRIMONIAL
1	MEDI AMBIENT I TERRITORI	DIRECTE	1.401.726,38	1.401.726,38
2	POLÍTIQUES SOCIALS I D'IGUALTAT	DIRECTE	13.881.787,76	13.881.787,76
3	SERVEIS PERSONALS	DIRECTE	13.643.384,00	13.643.384,00
4	DESENVOLUPAMENT LOCAL	DIRECTE	3.619.982,24	3.619.982,24
9	GENERAL*	INDIRECTE	2.719.974,47	2.773.519,81
<b>TOTAL</b>			<b>35.266.854,85</b>	<b>35.320.400,19</b>

\* Els ingressos econòmics patrimonials no inclouen els continguts dins els subgrups 77 (ingressos excepcionals) ni els del compte 798 (reversió del deteriorament de crèdits i altres inversions financeres).

Esquemàticament, la comparació entre les despeses pressupostàries i econòmics patrimonials es pot veure al quadre següent:

CODI CENTRE DE COST	NOM DEL CENTRE DE COST	TIPUS DE DESPESA	DESPESA PRESSUP.	DESPESA ECONÒMICO PATRIMONIAL
1	MEDI AMBIENT I TERRITORI	DIRECTA	1.092.949,03	1.092.949,03
2	POLÍTIQUES SOCIALS I D'IGUALTAT	DIRECTA	13.909.141,14	13.909.141,14
3	SERVEIS PERSONALS	DIRECTA	12.928.251,74	12.928.251,74
4	DESENVOLUPAMENT LOCAL	DIRECTA	3.212.166,37	3.212.166,37
9	GENERAL*	INDIRECTA	2.997.276,33	2.904.940,47
<b>TOTAL</b>			<b>34.139.784,61</b>	<b>34.047.448,75</b>

\* La despesa econòmic-patrimonial no inclou les despeses contingudes dins els subgrups 67 (despeses excepcionals) ni en el compte 698 (pèrdues pel deteriorament de crèdits i altres inversions financeres).

## 8. Determinació de les activitats de cada centre

Després de definir els centres de cost, es defineixen les activitats realitzades en cadascun d'ells. Atès que la classificació orgànica del pressupost del Consell presenta un grau de detall a nivell el suficientment extens, cada activitat definida es correspon amb un codi de 2 dígits de la classificació orgànica de la comptabilitat pressupostària.

A continuació es presenta un esquema de les activitats definides, on les diferents activitats es poden categoritzar segons la llegenda següent:

**CENTRE PRINCIPAL:** Centre que realitza una o varies activitats que configuren el procés productiu d'una organització determinada, contribuint de manera immediata a la formació del valor en que consisteix l'esmentat procés.

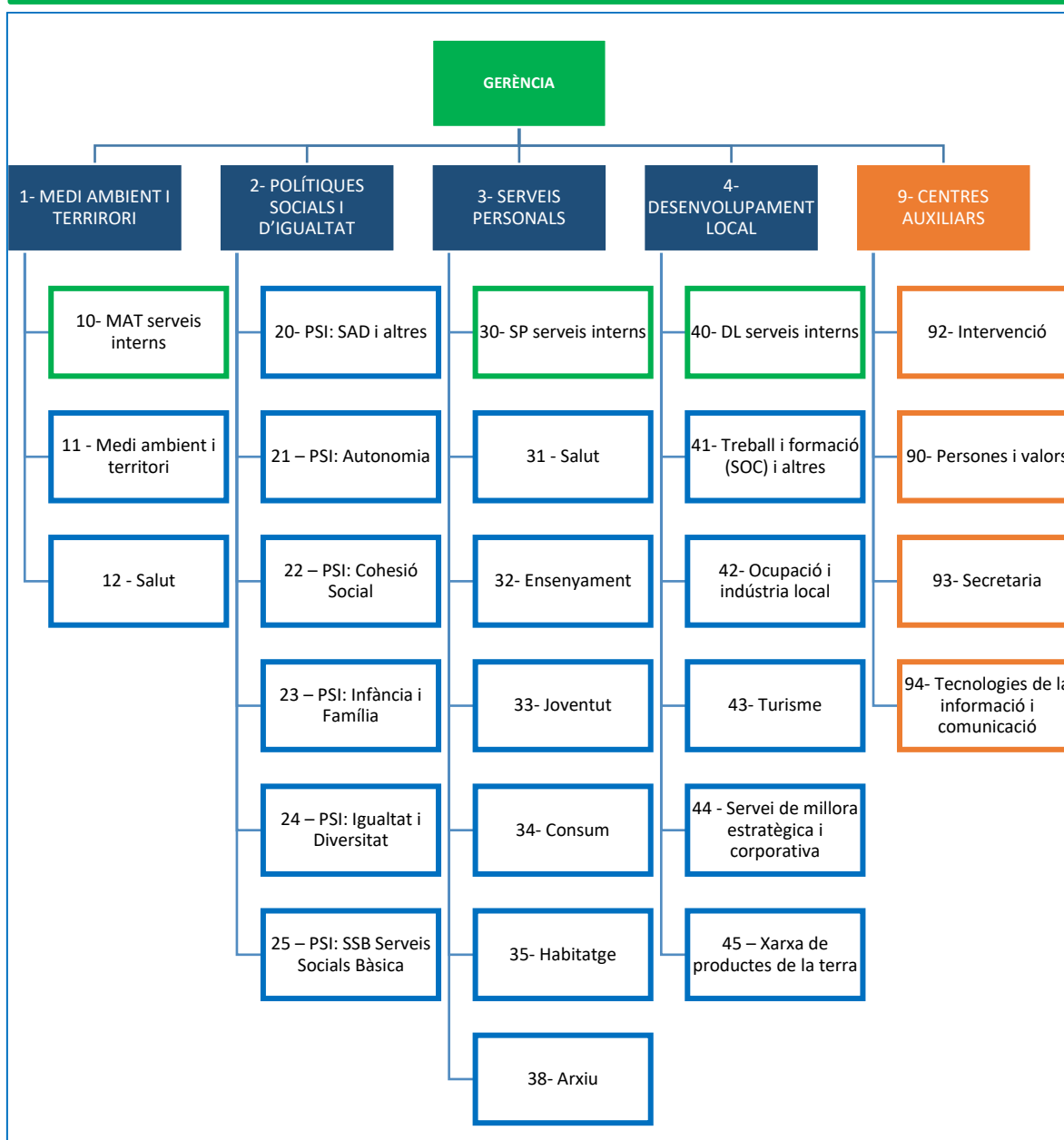
**CENTRE AUXILIAR:** Centre que realitza una activitat d'ajuda i que, sense afectar de manera immediata a la formació del cost, es considera necessari per a la correcta realització del procés productiu de l'organització. El cost d'aquest centres, a través de les seves activitats, s'imputarà al cost d'altres centres.

**CENTRE DAG:** Centre encarregat de coordinar l'activitat d'altres centres dependents d'ell, o de realitzar activitats de tipus administratiu o general que permetin el funcionament de l'organització.

**ACTIVITAT PRINCIPAL:** activitats que configuren el procés productiu d'una organització determinada, contribuint de manera immediata a la formació del valor en que consisteix l'esmentat procés.

**ACTIVITAT AUXILIAR:** són activitats de suport i que, sense afectar de manera immediata a la formació del cost, es consideren necessàries per a la correcta realització del procés productiu de l'organització. El cost d'aquest centres, a través de les seves activitats, s'imputarà al cost d'altres centres.

**ACTIVITAT DAG:** s'encarrega de coordinar l'activitat d'altres centres dependents d'ell, o de realitzar activitats de tipus administratiu o general que permetin el funcionament de l'organització.



## 9. Despeses per activitats

Un cop definides i classificades les diferents activitats, ja es pot afrontar la imputació de les despeses i ingressos obtinguts segons la classificació de la comptabilitat patrimonial a les diferents activitats, determinades segons la comptabilitat pressupostària, segons la classificació orgànica.

Per fer aquesta imputació, s'ha creat una vinculació entre les despeses i els ingressos de la comptabilitat financera amb les partides de despeses i ingressos de la comptabilitat pressupostària, a fi i efecte de poder classificar aquestes despeses segons el subgrup de la comptabilitat financera i la partida orgànica de la comptabilitat pressupostària.

Un cop creada la vinculació, el procediment per a determinar les despeses i ingressos per activitats consta dels passos següents:

1 – La imputació de les despeses i ingressos directes s'obté de la suma seus imports, obtinguts de la comptabilitat financera, i vinculant-los a alguna de les activitats principals que es realitzen dins els diferents centres de cost.

2 - Aquelles despeses i ingressos que no es puguin imputar a una activitat principal però si a un centre principal, es consideraran com a despeses i ingressos generals o indirectes del centre de cost corresponent i es repartiran entre les diferents activitats del centre en funció del pes econòmic relatiu de cadascuna d'elles.

3 –Les despeses i ingressos generals del Consell Comarcal es reparteixen entre les diferents activitats atenent al seu pes econòmic relatiu.

El criteri de classificació dels diferents elements de despesa que formen part d'una activitat, ja no serà el pressupostari (capítols, articles i conceptes) sinó el de la comptabilitat econòmic-patrimonial, a nivell de subgrup o de compte.

### 9.1 - Resum general de costos de l'entitat, atenent a la seva naturalesa

ELEMENTS	IMPORT	%
<b>COSTOS DE PERSONAL</b>	<b>11.005.159,16 €</b>	<b>32,24%</b>
Sous i salaris	8.353.712,48 €	24,47%
Indemnitzacions	- €	0,00%
Cotitzacions socials a càrrec de l'ocupador	2.498.431,39 €	7,32%
Altres costos socials	153.015,29 €	0,45%
Indemnitzacions per raó del servei	- €	0,00%
Transport de personal	- €	0,00%
<b>ADQUISICIÓ DE BÉNS I SERVEIS</b>	<b>- €</b>	<b>0,00%</b>
Cost de materials de reprografia i impremta	- €	0,00%

Cost d'altres materials	- €	0,00%
Adquisició de béns d'inversió	- €	0,00%
Treballs efectuats per altres entitats	- €	0,00%
<b>SERVEIS EXTERIORS</b>	<b>8.913.133,28 €</b>	<b>26,11%</b>
Costos de recerca i desenvolupament de l'exercici	- €	0,00%
Arrendaments i cànon	25.006,68 €	0,07%
Reparacions i conservació	165.475,11 €	0,48%
Serveis de professionals independents	3.636.726,33 €	10,65%
Transports	4.578.316,68 €	13,41%
Serveis bancaris i similars	- €	0,00%
Publicitat, propaganda i relacions públiques	8.315,89 €	0,02%
Subministraments	37.195,35 €	0,11%
Comunicacions	267.224,23 €	0,78%
Costos diversos	194.873,01 €	0,57%
<b>TRIBUTS</b>	<b>8.259,78 €</b>	<b>0,02%</b>
<b>COSTOS CALCULATS</b>	<b>216.711,77 €</b>	<b>0,63%</b>
Amortitzacions	216.711,77 €	0,63%
<b>COSTOS FINANCERS</b>	<b>9.011,66 €</b>	<b>0,03%</b>
<b>COSTOS DE TRANSFERÈNCIES</b>	<b>13.895.173,10 €</b>	<b>40,71%</b>
<b>ALTRES COSTOS *</b>	<b>87.874,07 €</b>	<b>0,26%</b>
<b>TOTAL</b>	<b>34.135.322,82 €</b>	<b>100,00%</b>

\* El concepte "ALTRES COSTOS" es corresponen a costos dels subgrups 67 (despeses excepcionals) i 69 (pèrdues per deteriorament), que per les seves característiques excepcionals no es tindran en compte a l'hora de repartir-les ja que no han d'afectar al cost de les activitats.

## 9.2 - Resum del cost dels elements, classificats per activitats

### ARXIU

ELEMENTS	COST DIRECTE	COST INDIRECTE	TOTAL	%
COSTOS DE PERSONAL	0,00	1.614,09	1.614,09	5,76%
SERVEIS EXTERIORS	25.617,28	478,51	26.095,79	93,18%
TRIBUTS	0,00	6,79	6,79	0,02%
COSTOS FINANCERS	0,00	7,41	7,41	0,03%
COSTOS DE TRANSFERÈNCIES	0,00	104,49	104,49	0,37%

INVERSIONS	0,00	178,26	178,26	0,64%
ALTRES COSTOS	0,00	0,00	0,00	0,00%
<b>TOTAL</b>	<b>25.617,28</b>	<b>2.389,55</b>	<b>28.006,83</b>	<b>100,00%</b>

#### COMERÇ

ELEMENTS	COST DIRECTE	COST INDIRECTE	TOTAL	%
COSTOS DE PERSONAL	0,00	0,00	0,00	0,00%
SERVEIS EXTERIORS	0,00	0,00	0,00	0,00%
TRIBUTS	0,00	0,00	0,00	0,00%
COSTOS FINANCERS	0,00	0,00	0,00	0,00%
COSTOS DE TRANSFERÈNCIES	0,00	0,00	0,00	0,00%
INVERSIONS	0,00	0,00	0,00	0,00%
ALTRES COSTOS	0,00	0,00	0,00	0,00%
<b>TOTAL</b>	<b>0,00</b>	<b>0,00</b>	<b>0,00</b>	<b>100,00%</b>

#### CONSUM

ELEMENTS	COST DIRECTE	COST INDIRECTE	TOTAL	%
COSTOS DE PERSONAL	44.128,32	7.354,46	51.482,78	97,23%
SERVEIS EXTERIORS	0,00	904,65	904,65	1,71%
TRIBUTS	0,00	12,85	12,85	0,02%
COSTOS FINANCERS	0,00	14,01	14,01	0,03%
COSTOS DE TRANSFERÈNCIES	0,00	197,54	197,54	0,37%
INVERSIONS	0,00	337,02	337,02	0,64%
ALTRES COSTOS	0,00	0,00	0,00	0,00%
<b>TOTAL</b>	<b>44.128,32</b>	<b>8.820,53</b>	<b>52.948,85</b>	<b>100,00%</b>

#### ENSENYAMENT

ELEMENTS	COST DIRECTE	COST INDIRECTE	TOTAL	%
COSTOS DE PERSONAL	125.982,14	767.487,37	893.469,51	6,82%
SERVEIS EXTERIORS	4.227.894,68	223.884,68	4.451.779,36	33,97%
TRIBUTS	0,00	3.178,96	3.178,96	0,02%
COSTOS FINANCERS	0,00	3.468,33	3.468,33	0,03%
COSTOS DE TRANSFERÈNCIES	7.619.712,28	48.888,51	7.668.600,79	58,52%
INVERSIONS	0,00	83.406,25	83.406,25	0,64%
ALTRES COSTOS	0,00	0,00	0,00	0,00%
<b>TOTAL</b>	<b>11.973.589,10</b>	<b>1.130.314,10</b>	<b>13.103.903,20</b>	<b>100,00%</b>

#### FITXA 40

ELEMENTS	COST DIRECTE	COST INDIRECTE	TOTAL	%
COSTOS DE PERSONAL	0,00	304,59	304,59	5,76%
SERVEIS EXTERIORS	4.834,13	90,30	4.924,43	93,18%
TRIBUTS	0,00	1,28	1,28	0,02%
COSTOS FINANCERS	0,00	1,40	1,40	0,03%
COSTOS DE TRANSFERÈNCIES	0,00	19,72	19,72	0,37%
INVERSIONS	0,00	33,64	33,64	0,64%

ALTRES COSTOS	0,00	0,00	0,00	0,00%
<b>TOTAL</b>	<b>4.834,13</b>	<b>450,92</b>	<b>5.285,05</b>	<b>100,00%</b>

#### HABITATGE

ELEMENTS	COST DIRECTE	COST INDIRECTE	TOTAL	%
COSTOS DE PERSONAL	344.282,08	57.378,29	401.660,37	97,23%
SERVEIS EXTERIORS	0,00	7.057,93	7.057,93	1,71%
TRIBUTS	0,00	100,22	100,22	0,02%
COSTOS FINANCERS	0,00	109,34	109,34	0,03%
COSTOS DE TRANSFERÈNCIES	0,00	1.541,20	1.541,20	0,37%
INVERSIONS	0,00	2.629,37	2.629,37	0,64%
ALTRES COSTOS	0,00	0,00	0,00	0,00%
<b>TOTAL</b>	<b>344.282,08</b>	<b>68.816,34</b>	<b>413.098,42</b>	<b>100,00%</b>

#### JOVENTUT

ELEMENTS	COST DIRECTE	COST INDIRECTE	TOTAL	%
COSTOS DE PERSONAL	279.948,94	57.300,01	337.248,95	64,78%
SERVEIS EXTERIORS	97.763,40	8.894,41	106.657,81	20,49%
TRIBUTS	0,00	126,29	126,29	0,02%
COSTOS FINANCERS	0,00	137,79	137,79	0,03%
COSTOS DE TRANSFERÈNCIES	71.160,69	1.942,23	73.102,92	14,04%
INVERSIONS	0,00	3.313,53	3.313,53	0,64%
ALTRES COSTOS	0,00	0,00	0,00	0,00%
<b>TOTAL</b>	<b>448.873,03</b>	<b>71.714,26</b>	<b>520.587,29</b>	<b>100,00%</b>

#### MAT. MEDI AMBIENT I TERRITORI

ELEMENTS	COST DIRECTE	COST INDIRECTE	TOTAL	%
COSTOS DE PERSONAL	761.431,88	195.146,63	956.578,51	93,67%
SERVEIS EXTERIORS	26.194,71	17.448,60	43.643,31	4,27%
TRIBUTS	0,00	247,75	247,75	0,02%
COSTOS FINANCERS	0,00	270,31	270,31	0,03%
COSTOS DE TRANSFERÈNCIES	10.210,72	3.810,16	14.020,88	1,37%
INVERSIONS	0,00	6.500,32	6.500,32	0,64%
ALTRES COSTOS	0,00	0,00	0,00	0,00%
<b>TOTAL</b>	<b>797.837,31</b>	<b>223.423,76</b>	<b>1.021.261,07</b>	<b>100,00%</b>

#### MAT. SALUT

ELEMENTS	COST DIRECTE	COST INDIRECTE	TOTAL	%
COSTOS DE PERSONAL	134.710,38	34.118,97	168.829,35	97,23%
SERVEIS EXTERIORS	0,00	2.966,65	2.966,65	1,71%
TRIBUTS	0,00	42,12	42,12	0,02%
COSTOS FINANCERS	0,00	45,96	45,96	0,03%
COSTOS DE TRANSFERÈNCIES	0,00	647,81	647,81	0,37%
INVERSIONS	0,00	1.105,20	1.105,20	0,64%
ALTRES COSTOS	0,00	0,00	0,00	0,00%

<b>TOTAL</b>	<b>134.710,38</b>	<b>38.926,72</b>	<b>173.637,10</b>	<b>100,00%</b>
--------------	-------------------	------------------	-------------------	----------------

#### PLANS OCUPACIONALS

ELEMENTS	COST DIRECTE	COST INDIRECTE	TOTAL	%
COSTOS DE PERSONAL	2.543.337,24	164.861,41	2.708.198,65	94,67%
SERVEIS EXTERIORS	73.188,46	48.874,20	122.062,66	4,27%
TRIBUTS	0,00	693,97	693,97	0,02%
COSTOS FINANCERS	0,00	757,14	757,14	0,03%
COSTOS DE TRANSFERÈNCIES	0,00	10.672,40	10.672,40	0,37%
INVERSIONS	0,00	18.207,65	18.207,65	0,64%
ALTRES COSTOS	0,00	0,00	0,00	0,00%
<b>TOTAL</b>	<b>2.616.525,70</b>	<b>244.066,77</b>	<b>2.860.592,47</b>	<b>100,00%</b>

#### PSI: AUTONOMIA

ELEMENTS	COST DIRECTE	COST INDIRECTE	TOTAL	%
COSTOS DE PERSONAL	677.068,79	252.149,89	929.218,68	21,24%
SERVEIS EXTERIORS	3.324.817,87	74.751,42	3.399.569,29	77,70%
TRIBUTS	0,00	1.061,40	1.061,40	0,02%
COSTOS FINANCERS	0,00	1.158,02	1.158,02	0,03%
COSTOS DE TRANSFERÈNCIES	0,00	16.323,07	16.323,07	0,37%
INVERSIONS	0,00	27.847,98	27.847,98	0,64%
ALTRES COSTOS	0,00	0,00	0,00	0,00%
<b>TOTAL</b>	<b>4.001.886,66</b>	<b>373.291,79</b>	<b>4.375.178,45</b>	<b>100,00%</b>

#### PSI: COHESIÓ SOCIAL

ELEMENTS	COST DIRECTE	COST INDIRECTE	TOTAL	%
COSTOS DE PERSONAL	68.025,48	4.657,11	72.682,59	89,94%
SERVEIS EXTERIORS	5.887,86	1.380,63	7.268,49	8,99%
TRIBUTS	0,00	19,60	19,60	0,02%
COSTOS FINANCERS	0,00	21,39	21,39	0,03%
COSTOS DE TRANSFERÈNCIES	0,00	301,48	301,48	0,37%
INVERSIONS	0,00	514,34	514,34	0,64%
ALTRES COSTOS	0,00	0,00	0,00	0,00%
<b>TOTAL</b>	<b>73.913,34</b>	<b>6.894,56</b>	<b>80.807,90</b>	<b>100,00%</b>

#### PSI: IGUALTAT I DIVERSITAT

ELEMENTS	COST DIRECTE	COST INDIRECTE	TOTAL	%
COSTOS DE PERSONAL	323.655,99	49.666,97	373.322,96	43,32%
SERVEIS EXTERIORS	87.880,12	14.724,09	102.604,21	11,91%
TRIBUTS	0,00	209,07	209,07	0,02%
COSTOS FINANCERS	0,00	228,10	228,10	0,03%
COSTOS DE TRANSFERÈNCIES	376.731,55	3.215,22	379.946,77	44,09%
INVERSIONS	0,00	5.485,33	5.485,33	0,64%
ALTRES COSTOS	0,00	0,00	0,00	0,00%
<b>TOTAL</b>	<b>788.267,66</b>	<b>73.528,78</b>	<b>861.796,44</b>	<b>100,00%</b>

**PSI: INFÀNCIA I FAMÍLIA**

ELEMENTS	COST DIRECTE	COST INDIRECTE	TOTAL	%
COSTOS DE PERSONAL	851.121,19	58.935,61	910.056,80	88,99%
SERVEIS EXTERIORS	84.249,63	17.471,83	101.721,46	9,95%
TRIBUTS	0,00	248,08	248,08	0,02%
COSTOS FINANCERS	0,00	270,67	270,67	0,03%
COSTOS DE TRANSFERÈNCIES	0,00	3.815,23	3.815,23	0,37%
INVERSIONS	0,00	6.508,98	6.508,98	0,64%
ALTRES COSTOS	0,00	0,00	0,00	0,00%
<b>TOTAL</b>	<b>935.370,82</b>	<b>87.250,41</b>	<b>1.022.621,23</b>	<b>100,00%</b>

**PSI: SAD I ALTRES**

ELEMENTS	COST DIRECTE	COST INDIRECTE	TOTAL	%
COSTOS DE PERSONAL	164.312,18	375.195,53	539.507,71	8,29%
SERVEIS EXTERIORS	130.195,55	111.229,08	241.424,63	3,71%
TRIBUTS	0,00	1.579,35	1.579,35	0,02%
COSTOS FINANCERS	0,00	1.723,12	1.723,12	0,03%
COSTOS DE TRANSFERÈNCIES	5.660.244,01	24.288,51	5.684.532,52	87,32%
INVERSIONS	0,00	41.437,41	41.437,41	0,64%
ALTRES COSTOS	0,00	0,00	0,00	0,00%
<b>TOTAL</b>	<b>5.954.751,74</b>	<b>555.452,99</b>	<b>6.510.204,73</b>	<b>100,00%</b>

**PSI: SSB SERVEIS SOCIALS BÀSICS**

ELEMENTS	COST DIRECTE	COST INDIRECTE	TOTAL	%
COSTOS DE PERSONAL	2.094.504,75	135.778,62	2.230.283,37	94,67%
SERVEIS EXTERIORS	60.446,17	40.252,43	100.698,60	4,27%
TRIBUTS	0,00	571,55	571,55	0,02%
COSTOS FINANCERS	0,00	623,57	623,57	0,03%
COSTOS DE TRANSFERÈNCIES	0,00	8.789,71	8.789,71	0,37%
INVERSIONS	0,00	14.995,68	14.995,68	0,64%
ALTRES COSTOS	0,00	0,00	0,00	0,00%
<b>TOTAL</b>	<b>2.154.950,92</b>	<b>201.011,56</b>	<b>2.355.962,48</b>	<b>100,00%</b>

**SALUT**

ELEMENTS	COST DIRECTE	COST INDIRECTE	TOTAL	%
COSTOS DE PERSONAL	0,00	901,41	901,41	5,76%
SERVEIS EXTERIORS	2.506,41	267,23	2.773,64	17,73%
TRIBUTS	0,00	3,79	3,79	0,02%
COSTOS FINANCERS	0,00	4,14	4,14	0,03%
COSTOS DE TRANSFERÈNCIES	11.800,00	58,35	11.858,35	75,82%
INVERSIONS	0,00	99,55	99,55	0,64%
ALTRES COSTOS	0,00	0,00	0,00	0,00%
<b>TOTAL</b>	<b>14.306,41</b>	<b>1.334,49</b>	<b>15.640,90</b>	<b>100,00%</b>

**SERVEI DE MILLORA ESTRATÈGICA CORPORATIVA (SMEC)**

ELEMENTS	COST DIRECTE	COST INDIRECTE	TOTAL	%
COSTOS DE PERSONAL	199.552,82	18.850,88	218.403,70	66,77%
SERVEIS EXTERIORS	83.630,66	5.588,46	89.219,12	27,28%
TRIBUTS	0,00	79,35	79,35	0,02%
COSTOS FINANCERS	0,00	86,57	86,57	0,03%
COSTOS DE TRANSFERÈNCIES	16.000,00	1.220,32	17.220,32	5,26%
INVERSIONS	0,00	2.081,93	2.081,93	0,64%
ALTRES COSTOS	0,00	0,00	0,00	0,00%
<b>TOTAL</b>	<b>299.183,48</b>	<b>27.907,52</b>	<b>327.091,00</b>	<b>100,00%</b>

**TURISME**

ELEMENTS	COST DIRECTE	COST INDIRECTE	TOTAL	%
COSTOS DE PERSONAL	144.394,11	13.921,00	158.315,11	65,54%
SERVEIS EXTERIORS	74.258,56	4.126,97	78.385,53	32,45%
TRIBUTS	0,00	58,60	58,60	0,02%
COSTOS FINANCERS	0,00	63,93	63,93	0,03%
COSTOS DE TRANSFERÈNCIES	2.288,40	901,18	3.189,58	1,32%
INVERSIONS	0,00	1.537,47	1.537,47	0,64%
ALTRES COSTOS	0,00	0,00	0,00	0,00%
<b>TOTAL</b>	<b>220.941,07</b>	<b>20.609,15</b>	<b>241.550,22</b>	<b>100,00%</b>

**XARXA PRODUCTES DEL LA TERRA**

ELEMENTS	COST DIRECTE	COST INDIRECTE	TOTAL	%
COSTOS DE PERSONAL	48.626,53	4.453,51	53.080,04	68,69%
SERVEIS EXTERIORS	22.055,46	1.320,27	23.375,73	30,25%
TRIBUTS	0,00	18,75	18,75	0,02%
COSTOS FINANCERS	0,00	20,45	20,45	0,03%
COSTOS DE TRANSFERÈNCIES	0,00	288,30	288,30	0,37%
INVERSIONS	0,00	491,86	491,86	0,64%
ALTRES COSTOS	0,00	0,00	0,00	0,00%
<b>TOTAL</b>	<b>70.681,99</b>	<b>6.593,14</b>	<b>77.275,13</b>	<b>100,00%</b>

<b>TOTAL CENTRES</b>	<b>30.904.651,42</b>	<b>3.142.797,33</b>	<b>34.047.448,75</b>
----------------------	----------------------	---------------------	----------------------

<b>COSTOS EXCEPCIONALS, NO REPARTITS ENTRE ELS CENTRES</b>	<b>87.874,07</b>
--	------------------

<b>COSTOS TOTALS EXERCICI 2022</b>	<b>34.135.322,82</b>
------------------------------------	----------------------

*Cost directe.*- El que es vincula a les activitats resultants del procés de producció sense necessitat d'aplicar cap mètode de repartiment.

*Cost indirecte.*- El que no es pot vincular directament amb les activitats resultants del procés de producció, per la qual cosa s'ha d'imputar a través d'un criteri o clau de repartiment: inclou les despeses indirectes imputables a un sol centre de cost i aquelles despeses generals corresponents a tota l'entitat que afecten a tots els centres de cost.

### 9.3 – Resum de costos per activitats

ACTIVITATS	IMPORT	PERCENTATGE
ARXIU	28.006,83	0,08%
COMERÇ	0,00	0,00%
CONSUM	52.948,85	0,16%
ENSENYAMENT	13.103.903,20	38,49%
FITXA 40	5.285,05	0,02%
HABITATGE	413.098,42	1,21%
JOVENTUT	520.587,29	1,53%
MAT: SALUT	173.637,10	0,51%
MEDI AMBIENT I TERRITORI	1.021.261,07	3,00%
PLANS OCUPACIONALS	2.860.592,47	8,40%
PSI: AUTONOMIA	4.375.178,45	12,85%
PSI: COHESIÓ SOCIAL	80.807,90	0,24%
PSI: IGUALTAT I DIVERSITAT	861.796,44	2,53%
PSI: INFÀNCIA I FAMÍLIA	1.022.621,23	3,00%
PSI: SAD I ALTRES	6.510.204,73	19,12%
PSI: SSB SERVEIS SOCIALS BÀSICS	2.355.962,48	6,92%
SALUT	15.640,90	0,05%
SERVEI DE MILLORA ESTRATÈGICA CORPORATIVA (SMEC)	327.091,00	0,96%
TURISME	241.550,22	0,71%
XARXA PRODUCTES DEL LA TERRA	77.275,13	0,23%
<b>TOTAL</b>	<b>34.047.448,75</b>	<b>100,00%</b>

<b>DESPESES EXCEPCIONALS, NO REPARTIDES</b>	<b>87.874,07</b>
---	------------------

<b>COST TOTAL EXERCICI 2024</b>	<b>34.135.322,82</b>
---------------------------------	----------------------

## 9.4 – Resum que relaciona els costos i els ingressos de les activitats

ACTIVITATS	COST TOTAL	INGRESSOS	MARGE	% DE COBERTURA
ARXIU	28.006,83	60.186,09	32.179,25	214,90%
COMERÇ	0,00	37.982,57	37.982,57	0,00%
CONSUM	52.948,85	91.603,19	38.654,35	173,00%
ENSENYAMENT	13.103.903,20	13.428.005,01	324.101,81	102,47%
FITXA 40	5.285,05	0,00	-5.285,05	0,00%
HABITATGE	413.098,42	447.568,71	34.470,29	108,34%
JOVENTUT	520.587,29	765.635,06	245.047,76	147,07%
MAT: SALUT	173.637,10	246.052,02	72.414,93	141,70%
MEDI AMBIENT I TERRITORI	1.021.261,07	1.275.124,08	253.863,01	124,86%
PLANS OCUPACIONALS	2.860.592,47	3.310.103,12	449.510,65	115,71%
PSI: AUTONOMIA	4.375.178,45	3.208.844,90	-1.166.333,55	73,34%
PSI: COHESIÓ SOCIAL	80.807,90	20.520,29	-60.287,61	25,39%
PSI: IGUALTAT I DIVERSITAT	861.796,44	1.875.221,89	1.013.425,45	217,59%
PSI: INFÀNCIA I FAMÍLIA	1.022.621,23	1.153.512,55	130.891,32	112,80%
PSI: SAD I ALTRES	6.510.204,73	3.820.654,50	-2.689.550,23	58,69%
PSI: SSB SERVEIS SOCIALS BÀSICS	2.355.962,48	4.985.986,13	2.630.023,65	211,63%
SALUT	15.640,90	13.022,59	-2.618,30	83,26%
SERVEI DE MILLORA ESTRATÈGICA CORPORATIVA	327.091,00	236.143,57	-90.947,44	72,20%
TURISME	241.550,22	282.587,15	41.036,93	116,99%
XARXA PRODUCTES DEL LA TERRA	77.275,13	61.646,79	-15.628,34	79,78%
<b>TOTAL ACTIVITATS</b>	<b>34.047.448,75</b>	<b>35.320.400,19</b>	<b>1.272.951,44</b>	<b>103,74%</b>

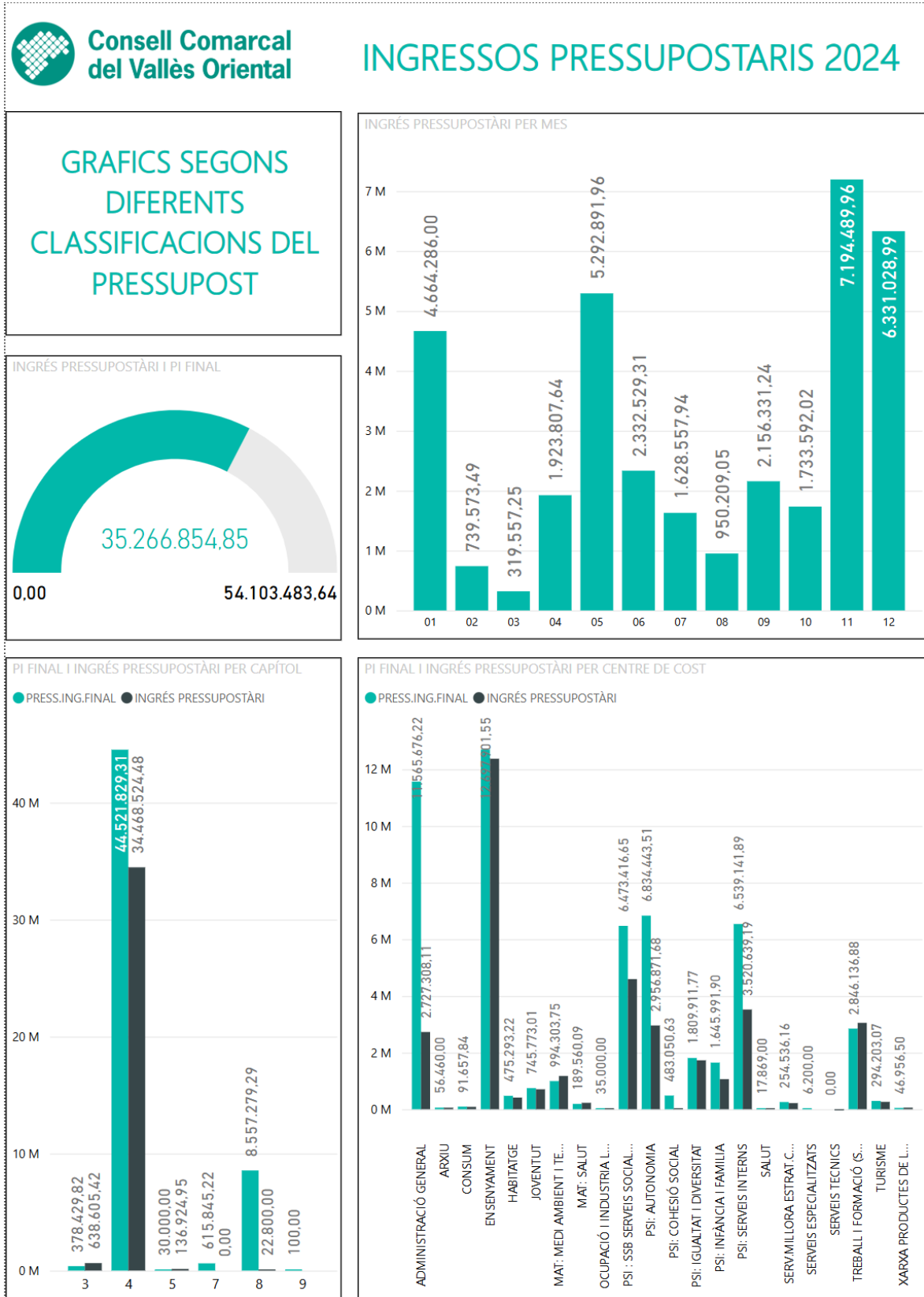
Cal recordar que a l'hora de fer els repartiments d'ingressos i despeses de la comptabilitat financera entre les diferents activitats del Consell no s'han considerat les despeses i ingressos excepcionals ni les dotacions a provisions ni les aplicacions de provisions per a clients de dubtós cobrament.

## 10. Despeses, ingressos i marge de les activitats, per habitant de la comarca

CODI CENTRE	CENTRE DE COST	CODI ACTIVITAT	ACTIVITATS	Cost per habitant	Ingrés per habitant	Marge per habitant
1	MEDI AMBIENT I TERRITORI	11	MEDI AMBIENT I TERRITORI	2,39	2,99	0,60
1	MEDI AMBIENT I TERRITORI	12	SALUT	0,04	0,03	-0,01
2	POLÍTIQUES SOCIALS I D'IGUALTAT	20	PSI: SAD I ALTRES	15,26	8,95	-6,30
2	POLÍTIQUES SOCIALS I D'IGUALTAT	21	PSI: AUTONOMIA	10,25	7,52	-2,73
2	POLÍTIQUES SOCIALS I D'IGUALTAT	22	PSI: COHESIÓ SOCIAL	0,19	0,05	-0,14
2	POLÍTIQUES SOCIALS I D'IGUALTAT	23	PSI: INFÀNCIA I FAMÍLIA	2,40	2,70	0,31
2	POLÍTIQUES SOCIALS I D'IGUALTAT	24	PSI: IGUALTAT I DIVERSITAT	2,02	4,40	2,38
2	POLÍTIQUES SOCIALS I D'IGUALTAT	25	PSI: SSB SERVEIS SOCIALS BÀSICS	5,52	11,69	6,16
3	SERVEIS PERSONALS	31	SALUT	0,04	0,03	-0,01
3	SERVEIS PERSONALS	32	ENSENYAMENT	30,71	31,47	0,76
3	SERVEIS PERSONALS	33	JOVENTUT	1,22	1,79	0,57
3	SERVEIS PERSONALS	34	CONSUM	0,12	0,21	0,09
3	SERVEIS PERSONALS	35	HABITATGE	0,97	1,05	0,08
3	SERVEIS PERSONALS	38	ARXIU	0,07	0,14	0,08
4	DESENVOLUPAMENT LOCAL	41	PLANS OCUPACIONALS	6,70	7,76	1,05
4	DESENVOLUPAMENT LOCAL	42	COMERÇ	0,00	0,09	0,09
4	DESENVOLUPAMENT LOCAL	43	TURISME	0,57	0,66	0,10
4	DESENVOLUPAMENT LOCAL	44	SERVEI DE MILLORA ESTRATÈGICA CORPORATIVA (SMEC)	0,77	0,55	-0,21
4	DESENVOLUPAMENT LOCAL	45	XARXA PRODUCTES DEL LA TERRA	0,18	0,14	-0,04
4	DESENVOLUPAMENT LOCAL	49	FITXA 40	0,01	0,00	-0,01
<b>TOTAL ACTIVITATS</b>				<b>79,80</b>	<b>82,78</b>	<b>2,98</b>

## Annex: resum gràfic del pressupost:

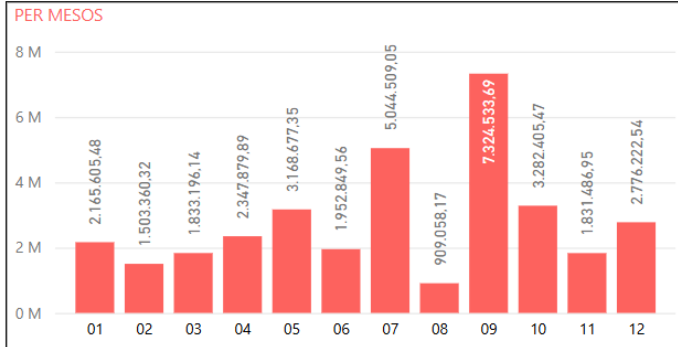
A continuació es mostra un resum gràfic dels pressupostos d'ingressos i despeses de l'exercici 2024, segons diferents criteris de classificació:



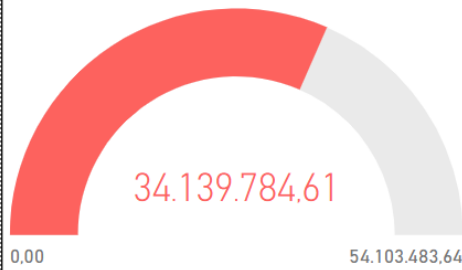


# DESPESES PRESSUPOSTÀRIES 2024

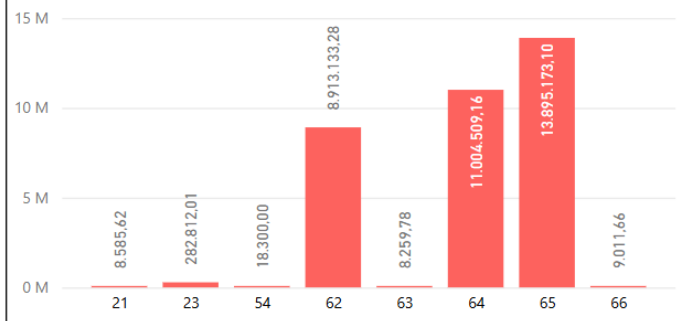
## GRÀFICS SEGONS DIFERENTS CLASSIFICACIONS DEL PRESSUPOST



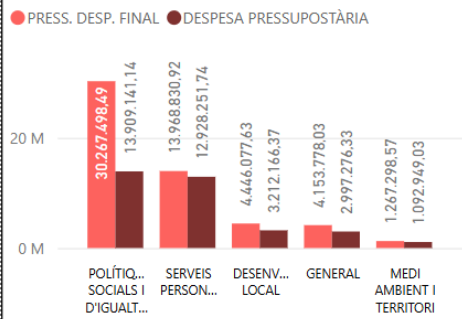
### GRAU D'EXECUCIÓ



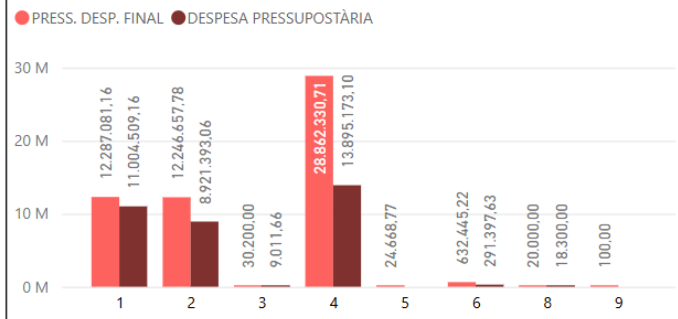
### PER SUBGRUP DEL PLA GENERAL COMPTABLE



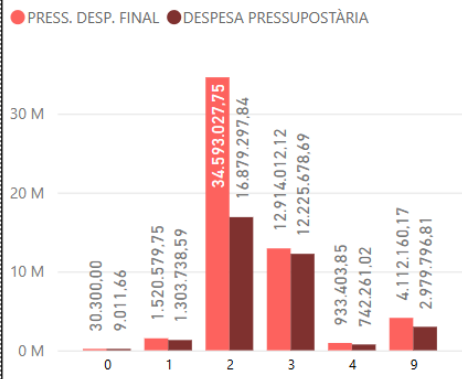
### PER CLASSIFICACIÓ ORGÀNICA



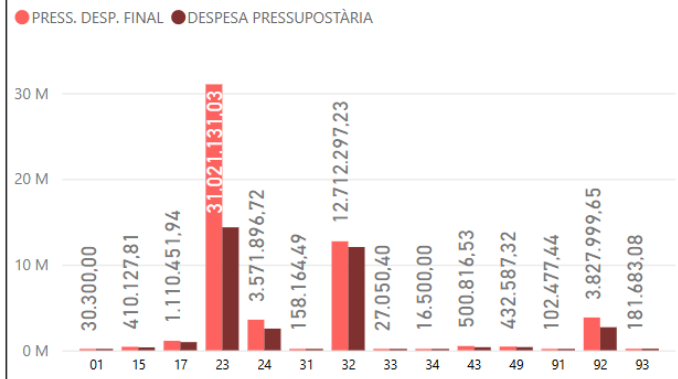
### PER CAPÍTOLS



### PER GRUPS DE PROGRAMA



### PER POLÍTIQUES DE DESPESA



Joan Sala  
Tècnic de gestió econòmica i dels recursos públics  
Consell Comarcal del Vallès Oriental  
Granollers, juny de 2025